



АДМИНИСТРАЦИЯ ГОРОДА ПЕРМИ
ДЕПАРТАМЕНТ ЗЕМЕЛЬНЫХ ОТНОШЕНИЙ

РЕШЕНИЕ

о размещении объектов № 21-01-44-1428 от 26 ОКТ 2021

г. Пермь, ул. Сибирская, 15

Департамент земельных отношений администрации города Перми в соответствии с пунктом 3 статьи 39.36 Земельного кодекса Российской Федерации, Положением о порядке и условиях размещения объектов на землях или земельных участках, находящихся в государственной или муниципальной собственности, на территории Пермского края без предоставления земельных участков и установления сервитутов, утвержденным постановлением Правительства Пермского края от 22 июля 2015 г. № 478-п, заявлением от 18 октября 2021 г. № 21-01-06-15184

разрешает ОАО «МРСК Урала» (ИНН 6671163413, ОГРН 1056604000970, место нахождения: 620026, Свердловская область, г. Екатеринбург, ул. Мамина-Сибиряка, д. 140)

размещение объекта: линии электропередачи классом напряжения до 35 кВ, а также связанные с ними трансформаторные подстанции, распределительные пункты и иное предназначенное для осуществления передачи электрической энергии оборудование, для размещения которых не требуется разрешения на строительство (КТПП 6/0,4 кВ с оборудованием учета э/э, КЛ 6 кВ, установка РЛК 6 кВ; реконструкция КВЛ 6 кВ Парк-2 ПС 35 кВ Гудкова (демонтаж КЛ 6 кВ) для электроснабжения нежилого здания по адресу: Пермский край, г. Пермь, Дзержинский район, ул. Подлесная, дом № 49 (кадастровый номер земельного участка 59:01:4415032:23))

способ размещения объекта: подземный, надземный

на землях: государственная собственность на которые не разграничена

на срок: 11 месяцев

местоположение: Пермский край, г. Пермь, Дзержинский район

Территория, согласно схеме, расположена в зонах с особыми условиями использования территорий: охранный зона объектов электросетевого хозяйства, приаэродромная территория аэродрома аэропорта Большое Савино, III пояс зоны санитарной охраны скважины 1 ООО «Новогор-Прикамье» в м/р Парковый г. Пермь.

ОАО «МРСК Урала»:

1. Соблюдать Правила охраны электрических сетей, установленные постановлением Правительства Российской Федерации от 24 февраля 2009 г. № 160 «О порядке установления охранных зон объектов электросетевого хозяйства и особых условий использования земельных участков, расположенных в границах таких зон»;

2. Соблюдать санитарные правила и нормативы, утвержденным

постановлением Главного государственного врача РФ от 14 марта 2002г. № 10 «О введении в действие Санитарных правил и норм «Зоны санитарной охраны источников водоснабжения и водопроводов питьевого назначения СанПиН 2.1.4.1110-02».

3. Соблюдать Правила использования воздушного пространства, установленные постановлением Правительства Российской Федерации от 11 марта 2010 г. № 138 «Об утверждении Федеральных правил использования воздушного пространства Российской Федерации»;

4. ОАО «МРСК Урала» в соответствии с пунктом 7(2) Положения о порядке и условиях размещения объектов на землях или земельных участках, находящихся в государственной или муниципальной собственности, на территории Пермского края без предоставления земельных участков и установления сервитутов, утвержденного постановлением Правительства Пермского края от 22 июля 2015 г. № 478-п, представить в департамент земельных отношений в течении 1 месяца с момента размещения объектов материалы контрольной геодезической съемки размещенных объектов на бумажном и электронном носителях на безвозмездной основе.

Приложение: схема предполагаемых к использованию земель или части земельного участка с координатами поворотных точек границы земельного участка (на 1 л. в 1 экз.).

Начальник отдела предоставления
земельных участков по работе
с юридическими лицами



С.С.Бажина

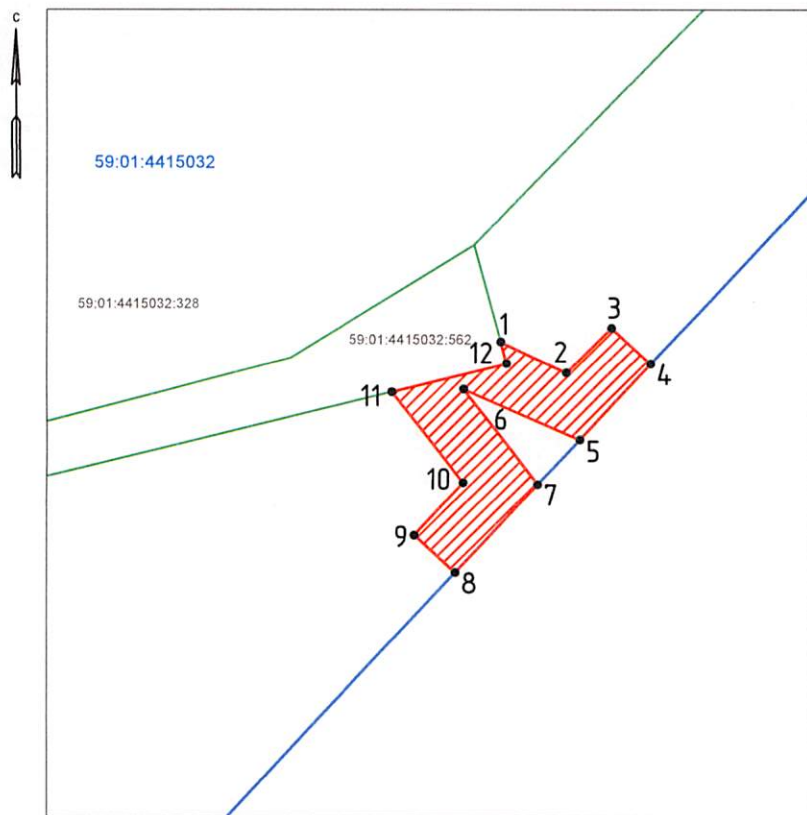
Схема предполагаемых к использованию земель или части земельного участка

Объект: «Строительство КТПП 6/0,4 кВ с оборудованием учета э/э, КЛ 6 кВ, установка РЛК 6 кВ; Реконструкция КВЛ 6 кВ Парк-2 ПС 35 кВ Гудкова (демонтаж КЛ 6 кВ) для электроснабжения нежилого здания по адресу: Пермский край, г. Пермь, Дзержинский район, ул. Подлесная, дом № 49 (кад. номер зем. участка 59:01:4415032:23)».

Площадь земель: 108 кв.м.

Местоположение объекта: Пермский край, г. Пермь, Дзержинский район.

Категория земель: Земли населенных пунктов. Вид разрешенного использования:



М 1:500

Условные обозначения:



- граница земель, предполагаемых к использованию



- граница кадастрового квартала



- граница смежного земельного участка

59:01:4415032:562

- кадастровый номер земельного участка

59:01:4415032

- кадастровый номер кадастрового квартала

• 1

- характерная точка границы, сведения о которой позволяют однозначно определить ее положение на местности

Каталог координат (Система координат МСК-59)		
Участок 1		
№	X	Y
1	2228149.80	516010.81
2	2228154.31	516008.69
3	2228157.40	516011.77
4	2228160.06	516009.30
5	2228155.19	516004.04
6	2228147.25	516007.56
7	2228152.34	516000.96
8	2228146.68	515994.85
9	2228143.87	515997.45
10	2228147.21	516001.07
11	2228142.35	516007.37
12	2228150.21	516009.31

Описание границ смежных землепользователей:

от 1 точки до 11 точки - муниципальная собственность;

от 11 точки до 1 точки - земельный участок с кадастровым номером 59:01:4415032:562.

Заявитель:



Азманоф В.В. (По доверенности № ПЗ-106-2021)

(подпись, расшифровка подписи)

Верно